



## Saga hússins, þorpsins og byggðarlagsins Gamla kaupfélagið

**Gamla kaupfélagið** var byggt árið 1906 og er elsta húsið á Breiddalsvík. Í húsinu var verslun Breiddælinga til 1956 og íbúð sem búið var í fram undir 1970. Eftir það var húsið notað m.a. sem verbúð, mötuneyti og geymsla. Um 1990 stóð til að rífa húsið en nokkrir einstaklingar stilltu sig þá saman og stofnuðu félagið Gamla kaupfélagið. Það hefur síðan unnið ótulllega að endurbyggingu hússins í samráði við Húsafriðunarnefnd ríkisins.

Fram eftir 20. öld var það lengi vel áætlan Breiddælinga að byggð myndi rísa í miðjum dalnum í nálægð við prestsetrið Heydali. Þar var byggt samkomuhús sveitarinnar að Staðarborg og fyrsti grunnskólinn reis þar. Þorpið byggðist þó ekki upp inni í dalnum, heldur á Breiddalsvík, og var uppbyggingin yfirleitt nátengd umsvifum í útgerð og fiskvinnslu. Má þar nefna byggingu frystihúss, hafnargerð, vaxandi útgerð, tilkomu síldarverksmiðju og komu skuttogara í upphafi 8. áratugarins. En þó svo að þorpið sem reis umhverfis Gamla kaupfélagið sé tiltölulega ungt, á það sér margar sögur. Auk þess hefur byggð verið í Breiddal frá landnámi og því mikið til af sögum tengdum stöðum, fólki og atburðum sem átt hafa sér stað í dalnum.

Í Gamla kaupfélaginu er sögu hússins, þorpsins og byggðarlagsins haldið á lofti og reynt að varðveita hana handa komandi kynslóðum og unnið markvisst að því að gera þau menningarverðmæti aðgengileg sem henni tengjast.



Gamla kaupfélagið hýsir Breiddalssetur, menningarhús Breiddælinga, og skal vera sameign þeirra um ókomna tíð.

### Í húsinu er:

- Starfsemi Breiddalsseturs
- Góð aðstaða fyrir almenna fundi, samkomur og ráðstefnur fyrir allt að 70 manns
- Öll almenn aðstaða vegna funda, svo sem skjávarpi, nettenging ofl.
- Gott aðgengi og lyfta

### Opnunartímar:

Sumar, opið alla daga kl. 11:00 til 18:00.  
Vetur, opið verður eftir samkomulagi  
í síma 470 5565/ 470 5560.

### Gamla kaupfélagið

760 Breiddalsvík  
info@breiddalssetur.is  
sími 470 5565  
www.breiddalssetur.is

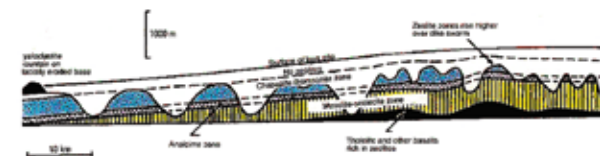
*Velkomin í Gamla kaupfélagið  
elsta húsið á Breiddalsvík*



**BREIÐDALSETUR**  
MÁLVÍSINDI – JARÐFRÆÐI – SAGAN



Hönnun & prentun: Héraðsprent





## Breiðdalssetur Vísinda- og fræðasetur

Breiðdalssetur tók formlega til starfa í Gamla kaupfélaginu þann 23. ágúst 2008.

Í húsinu eru sýningar um jarðfræði, málvísindi og sögu hússins, þorpsins og byggðarlagsins. Auk þess er þar fjölnota salur ætlaður til sýninga, fundahalda og annarra menningarviðburða.

Rík áhersla er lögð á að starfsemi Breiðdalsseturs sé lifandi. Markmið okkar er:

- Að kynna sögu hússins, þorpsins og byggðarlagsins
- Að varpa ljósi á ævi og störf Dr. Stefáns Einarssonar málvísindamanns og rithöfundar frá Breiðdal og stuðla að verndun og vegsemd íslenskrar tungu
- Að gera jarðfræði Austurlands aðgengilega, ekki síst með tilvísun til rannsókna breska jarðfræðingsins Dr. George P. L. Walker
- Að styrkja sjálfbæra atvinnustarfsemi á Breiðdalsvík sem haft geti jákvæð áhrif á sveitarfélagið og víðar á Austurlandi

*Það er von stjórnar Breiðdalsseturs að starfsemin verði eftirsótt og gagnist breiðum hópi áhugasólks um vísindi og menningu.*

*Við bjóðum ykkur innilega velkomin!*

## Jarðfræði Dr. George P. L. Walker

**Dr. George P. L. Walker** (1926–2005) var breskur jarðfræðingur sem vann, ásamt nemendum sínum, ómetanlegt starf með jarðfræðirannsóknum á Austfjörðum á sjötta og sjöunda áratug 20. aldar.

Walker kortlagði austfirski jarðlagastaflann í Þrívídd og var sá fyrsti til að gera yfirgripsmikla alhliða jarðfræðiúttekt á svo stóru tertíeru basaltsvæði á Íslandi. Hann greindi basalhraunlögin á Austfjörðum í samþættar einingar og lýsti útkulnuðum megineldstöðum á svæðinu. Walker sýndi einnig fram á að samhengi er milli upphaflegs yfirborðs jarðlagastaflans og hvar einstaka geislasteinar finnast. Gliðnun vegna bergganga hérlendis tengdi Walker við landrekskenninguna sem ekki var viðurkennd á þeim tíma. Walker tók mikið af ljósmyndum á rannsóknarferðum sínum til Íslands og eru þær mikilvæg heimild um lífið á Íslandi á þessum árum.

Í jarðfræðisetri Breiðdalsseturs eru mörg gögn og munir úr forum Walkers, s.s. dagbækur hans, minnisbækur, ljósmyndir, þunnarneiðar, skýrslur og kort. Jarðfræðisetrinu er ætlað að vera fræðslu- og upplýsingaveita um íslenska jarðfræði sem byggir öðru fremur á vinnu og arfleifð þessa heimspekta vísindamanns á Austurlandi.

## Málvísindi Dr. Stefán Einarsson

**Dr. Stefán Einarsson** (1897–1972) fæddist og ólst upp á Höskuldstöðum í Breiðdal. Hann var mikilsvirtur rithöfundur og fræðimaður á sviði íslenskrar tungu og bókmennta. Stefán starfaði alla sína starfsævi, eða hátt í fjóra áratugi, við John Hopkins háskóla í Baltimore í Bandaríkjunum, lengst af sem prófessor. En hugur hans dvaldi oft á heimaslóðum.

Stefán var mjög afkastamikill rithöfundur og bréfritari. Ritaskrá hans telur 525 titla, bækur, greinar og ritdóma. Bréfasafn hans er meðal þeirra stærstu sem Landsbókasafni Íslands hafa borist. Þar eru bréf frá fjölda samtímamanna hans, einkum rithöfundum og fræðimönnum. Stefán varð fyrstur manna til að taka upp á segulband þjóðfræðilegan fróðleik á Íslandi, og fóru þær upptökur fram í Gamla kaupfélaginu á Breiðdalsvík árið 1954. Fyrir utan ríkulegt framlag til rannsókna á íslenski tungu, þjóðfræðum og bókmenntum vann Stefán ötullega að söfnun örnefna og annarra heimilda um Austfirði og Breiðdalinn sérstaklega. Stefán var einn af aðal hvatamönnum að útgáfu Breiðdælu, byggðasögu Breiðdals, sem kom út árið 1948 og er ein af fyrstu byggðasögum landsins.

Í málvísindastofunni á Breiðdalssetri gefur að líta ýmsa muni, bréf, bækur og myndir frá Stefáni. Einnig gefst kostur á að hlusta á upptökur Stefáns úr Breiðdalnum.